

UN TERRITOIRE DE RESSOURCES

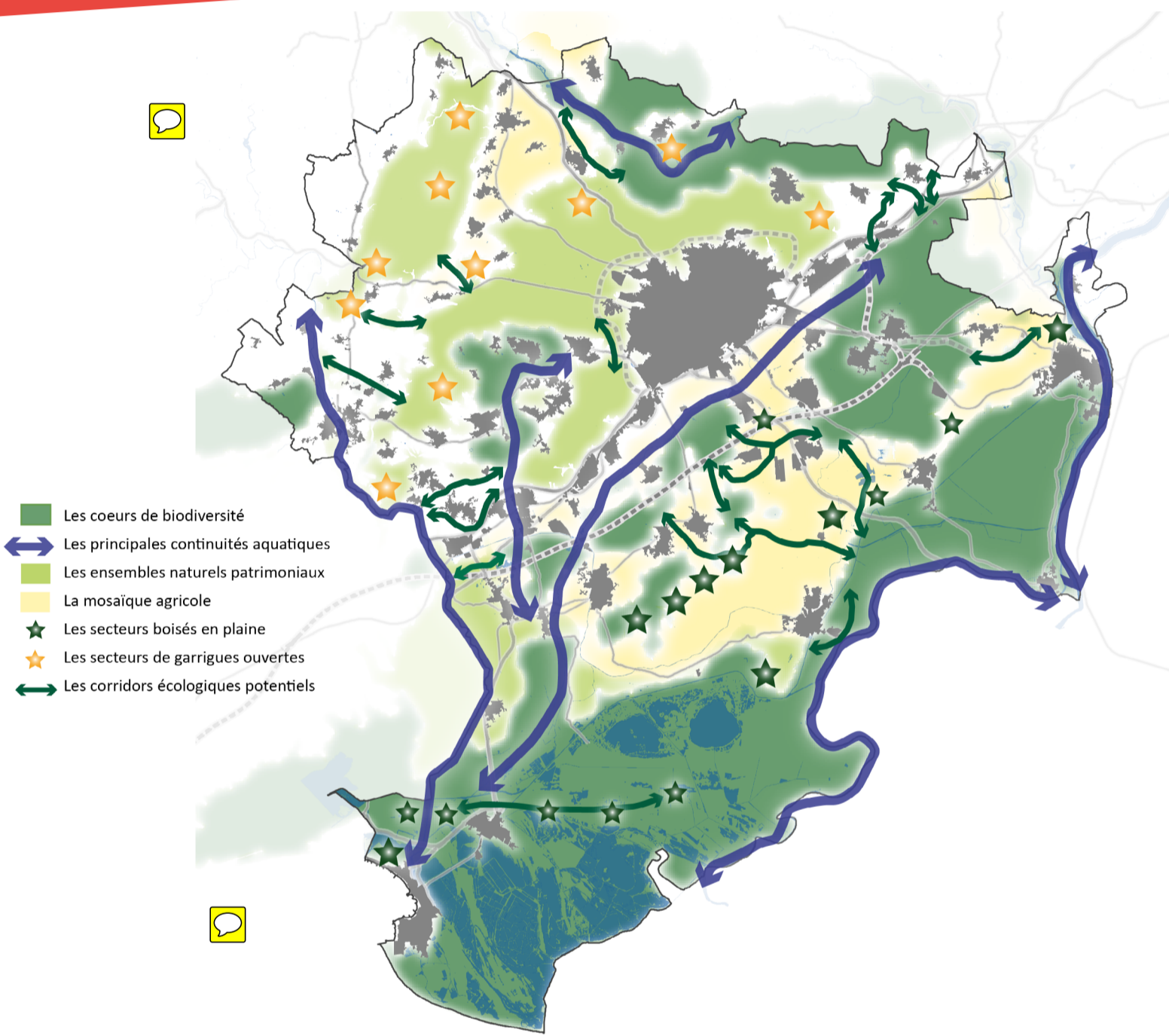
Le PADD fixe comme 1^{ère} orientation de « ménager » les ressources du territoire.

À la fois riche et fragile, le socle environnemental et paysagé du SCoT Sud Gard est composé d'une mosaïque de milieux, d'habitats, de paysages, qui sont autant de ressources et de richesses pour le territoire. Fragilisées par le changement climatique et la pression démographique, les ressources naturelles doivent être exploitées de manière raisonnée.

Le défi que doit relever le territoire est de proposer **un projet d'aménagement ambitieux** conciliant la préservation et la mise en valeur de l'écosystème naturel et les objectifs de développement.

La définition d'une armature des espaces agricoles et naturels cohérente avec les objectifs régionaux et locaux, la préservation et la valorisation des éléments de paysage identitaires et patrimoniaux... l'encadrement de la consommation des ressources énergétiques, en eau, en espace, en granulat... sont autant d'objectifs que le PADD propose pour garantir **un projet d'excellence environnementale**.

La **transition énergétique et écologique des territoires** doit être amorcée, le SCoT doit contribuer activement à cet enjeu collectif.



MOSAÏQUE DE MILIEUX Habitats naturels Trame Verte et Bleue
Biodiversité CHANGEMENT CLIMATIQUE COLLINES
PLAINE AGRICOLE FRAGILES Ressources GARRIGUES
PAYSAGES BOIS CONTINUITÉS ÉCOLOGIQUES salins Alluvions
ÉTANGS Bien commun
LITTORAL zone inondable

UN TERRITOIRE ORGANISÉ ET SOLIDAIRE

Le PADD fixe comme 2^e orientation d'organiser un développement équilibré et solidaire du territoire.

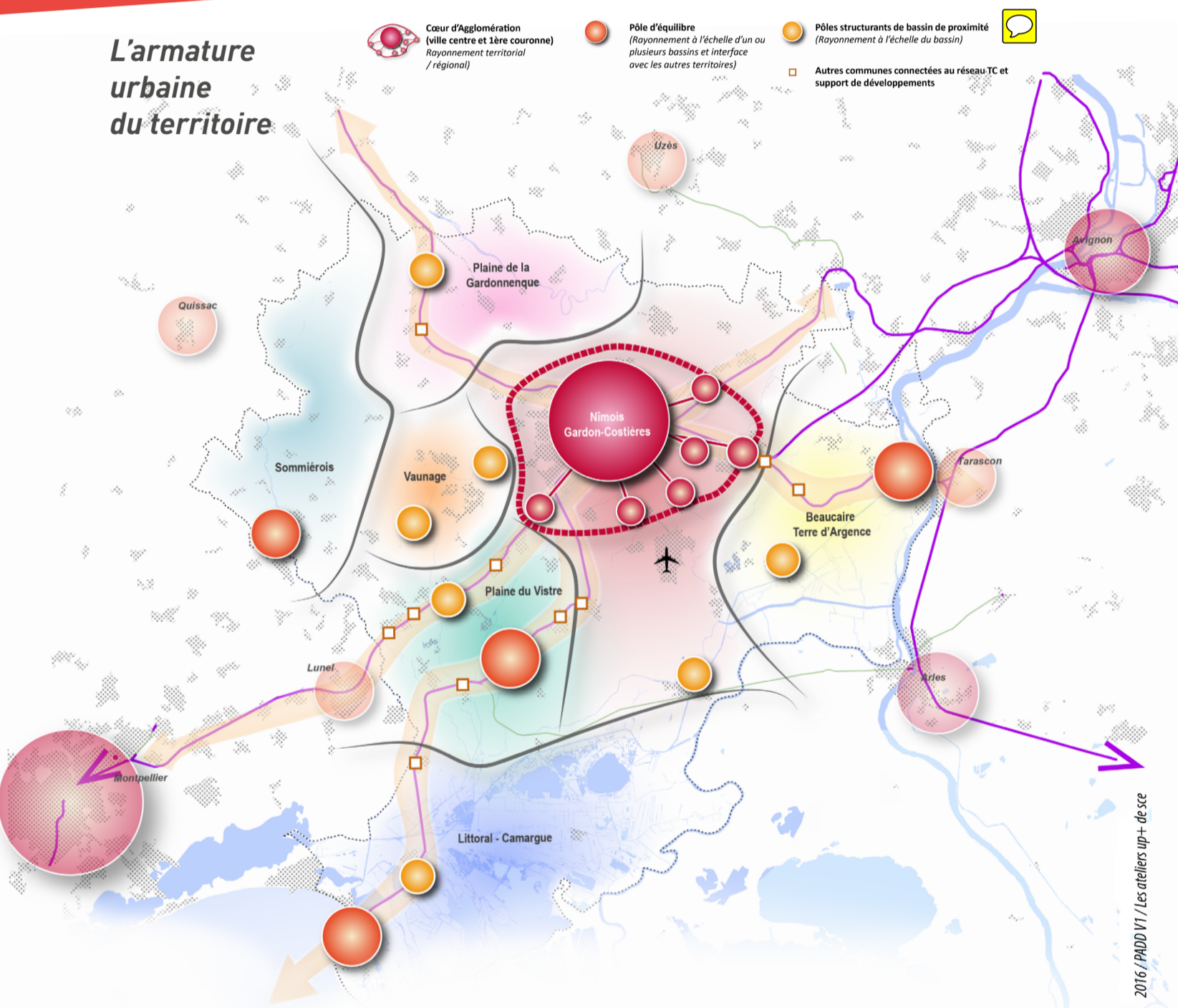
Répondre aux besoins des habitants, actuels et futurs, et maîtriser l'urbanisation, c'est le double enjeu auquel le territoire Sud Gard est confronté. Le SCoT doit apporter des réponses à l'échelle du quotidien, pour tous les besoins (logements, lieux de travail, formation, équipements de loisirs, commerces...), en privilégiant les relations de proximité et en valorisant le cadre de vie.

Le PADD propose d'organiser le développement du territoire en s'appuyant sur :

- La recherche d'une cohérence entre développement urbain et desserte par les transports collectifs
- Une répartition du développement entre 7 « bassins de proximité »
- La définition d'une armature urbaine hiérarchisée pour organiser les développements en cohérence avec le fonctionnement territorial souhaité et le déploiement des équipements et services à la population.
- La modération de la consommation foncière en priorisant le renforcement et la densification des espaces urbains existants et la programmation d'extensions urbaines durables.

Sur la base de cette organisation, le PADD fixe des objectifs quantitatifs afin d'équilibrer les efforts de production de logements.

L'armature urbaine du territoire



2016 / PADD VI / Les ateliers up+ de sc

Métropole agglomérations **ARMATURE URBAINE** **IDENTITÉS** **POLES STRUCTURANTS**

POLARITÉS **Logements** **COHÉSION SOCIALE**

MIXITÉ SOCIALE croissance **DÉVELOPPEMENT URBAINE** **Bassin PROJETS de proximité**

GÉNÉRATIONNELLE **centralités** **interaction** **CONSUMMATION FONCIÈRE**

modèles de vie **VILLES** **RENOUVELLEMENT URBAIN** **ORGANISATION TERRITORIALE**

UN TERRITOIRE ACTIF

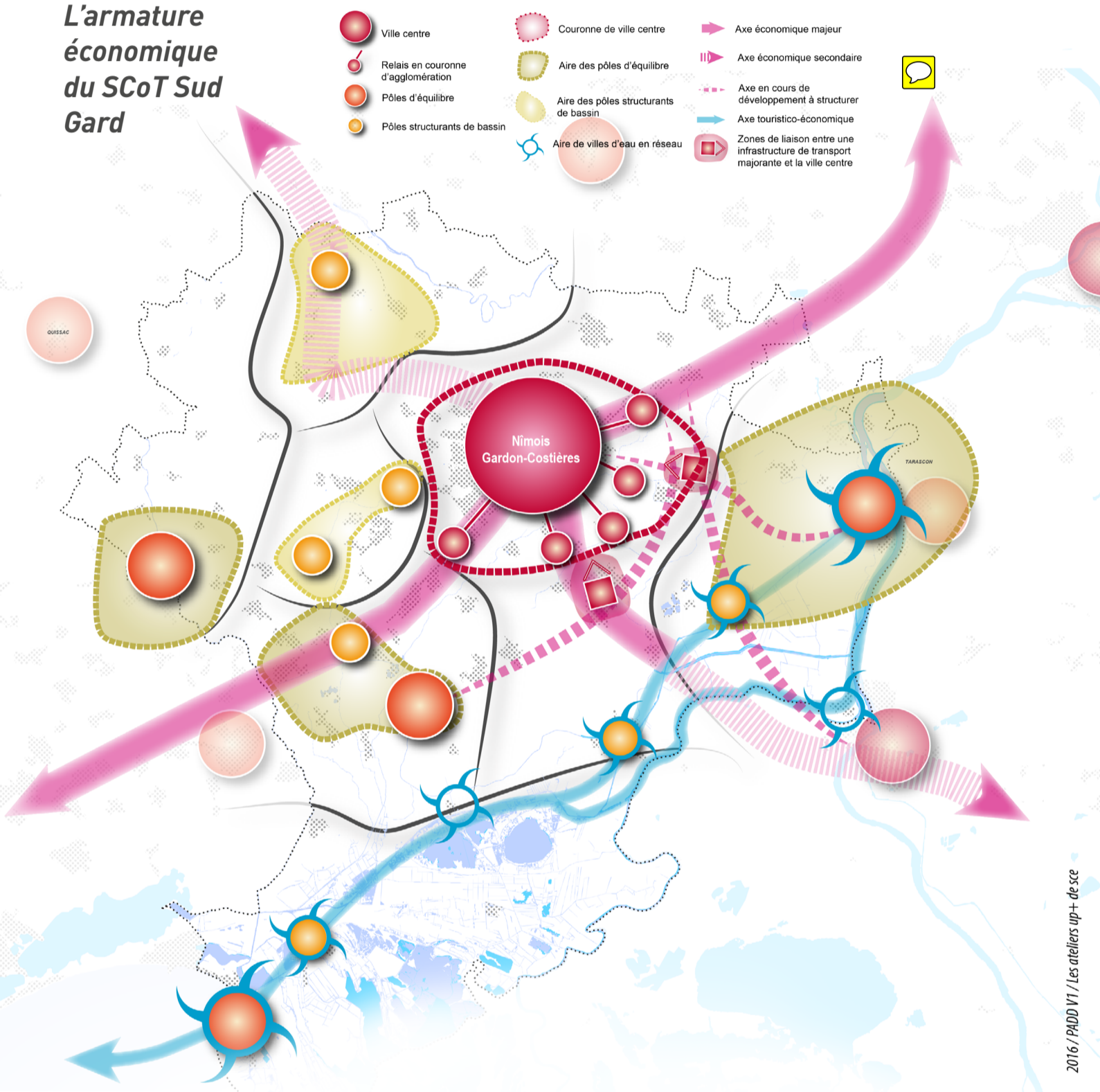
Le PADD fixe comme 3^e orientation de dynamiser l'attractivité économique du territoire Sud du Gard.

Aménager un territoire, à la fois équilibré et actif, nécessite d'accueillir de nouvelles populations, des entreprises et des services et de valoriser cette richesse comme facteur d'attractivité de territoire. Dans un contexte géographique et institutionnel en pleine évolution, le SCoT Sud Gard doit se positionner comme **un territoire charnière à l'interface de 3 grandes Régions** et faire évoluer son modèle économique pour dynamiser l'attractivité et favoriser la création d'emplois.

Le PADD propose **une véritable stratégie de développement économique** dont l'objectif est de créer un écosystème favorable à l'implantation et au développement des activités et de diversifier le tissu économique local par le maintien, la structuration et le développement des activités traditionnelles (commerces, artisanat, industrie, agriculture, tourisme) et des activités innovantes à forte valeur ajoutée.

L'armature économique du SCoT Sud Gard

-  Ville centre
-  Relais en couronne d'agglomération
-  Pôles d'équilibre
-  Pôles structurants de bassin
-  Couronne de ville centre
-  Aire des pôles d'équilibre
-  Aire des pôles structurants de bassin
-  Aire de villes d'eau en réseau
-  Axe économique majeur
-  Axe économique secondaire
-  Axe en cours de développement à structurer
-  Axe touristique-économique
-  Zones de liaison entre une infrastructure de transport majorante et la ville centre



2016 / PADD V1 / Les ateliers up+ de sce

Innovation

SERVICES

Tourisme

PERSONNE

ASSOCIATION

Commerce

e-commerce

MARKETING

SCIENCE

Administration

Santé

BUREAUX

AGRO-ALIMENTAIRE

Agriculture

Recherche

ÉCONOMIE NUMÉRIQUE

TRANSPORT

logistique

technologies

EMPLOI

